



**МИНИСТЕРСТВО ЗДРАВООХРАНЕНИЯ  
НОВГОРОДСКОЙ ОБЛАСТИ**

**П Р И К А З**

от 20.08.2024 № 835-0  
Великий Новгород

**Об организации медицинской помощи взрослому населению  
по профилю «аллергология и иммунология» на территории Новгородской  
области**

В целях улучшения организации работы по оказанию медицинской помощи по профилю «аллергология и иммунология» взрослому населению Новгородской области, в соответствии с частью 1 статьи 37 Федерального закона от 21 ноября 2011 года № 323-ФЗ «Об основах охраны здоровья граждан в Российской Федерации», приказом Министерства здравоохранения Российской Федерации от 07 ноября 2012 года № 606н «Об утверждении Порядка оказания медицинской помощи населению по профилю «аллергология и иммунология»,

**ПРИКАЗЫВАЮ:**

1. Утвердить:

1.1. Порядок оказания медицинской помощи взрослому населению по профилю «аллергология и иммунология» в медицинских организациях, подведомственных министерству здравоохранения Новгородской области, согласно Приложению № 1 к настоящему приказу.

1.2. Схему маршрутизации пациентов для оказания медицинской помощи взрослому населению по профилю «аллергология и иммунология» согласно Приложению № 2 к настоящему приказу.

1.3. Перечень состояний и нозологических форм, рекомендованных для направления взрослого населения по профилю «аллергология и иммунология» в медицинские организации, подведомственные министерству здравоохранения Новгородской области, для оказания специализированной (включая высокотехнологичную) медицинской помощи согласно Приложению № 3 к настоящему приказу.

2. Рекомендовать руководителям медицинских организаций иной формы собственности субъекта принять к исполнению положения настоящего приказа

3. Контроль за исполнением настоящего приказа оставляю за собой.

Министр

**В.Н. Яковлев**

**Порядок оказания медицинской помощи взрослому населению по профилю «аллергология и иммунология» в медицинских организациях, подведомственных министерству здравоохранения Новгородской области**

**1. Общие положения**

1.1. Настоящий Порядок устанавливает правила оказания медицинской помощи взрослому населению по профилю «аллергология и иммунология» в медицинских организациях, подведомственных министерству здравоохранения Новгородской области.

Медицинская помощь организуется и оказывается с учетом требований статьи 37 Федерального закона от 21 ноября 2011 года № 323-ФЗ «Об основах охраны здоровья граждан в Российской Федерации».

1.2. Медицинская помощь по профилю «аллергология и иммунология» оказывается в виде:

первичной медико-санитарной помощи;  
скорой, в том числе скорой специализированной, медицинской помощи;  
специализированной, в том числе высокотехнологичной, медицинской помощи;

1.3. Медицинская помощь оказывается в следующих условиях:

вне медицинской организации (по месту вызова бригады скорой, в том числе скорой специализированной, медицинской помощи);

амбулаторно (в условиях, не предусматривающих круглосуточного медицинского наблюдения и лечения), в том числе на дому при вызове медицинского работника;

в условиях дневного стационара (предусматривает медицинское наблюдение и лечение в дневное время, но не требующих круглосуточного медицинского наблюдения и лечения);

в условиях круглосуточного стационара (обеспечение круглосуточного медицинского наблюдения и лечения).

1.4. Медицинская помощь оказывается в форме:

экстренной – медицинская помощь, оказываемая при внезапных острых заболеваниях, состояниях, обострении хронических заболеваний, представляющих угрозу жизни пациента;

неотложной – медицинская помощь, оказываемая при внезапных острых заболеваниях, состояниях, обострении хронических заболеваний без явных признаков угрозы жизни пациента;

плановой – при проведении профилактических мероприятий, при заболеваниях и состояниях, не сопровождающихся угрозой жизни больного, не требующих экстренной и неотложной медицинской помощи, и отсрочка оказания которой на определенное время не повлечет за собой ухудшение состояния больного, угрозу его жизни и здоровью.

2. На территории Новгородской области медицинская помощь оказывается в разрезе уровней системы медицинских организаций.

2.1. Медицинскими организациями первого уровня оказывается первичная медико-санитарная помощь, а так же специализированная медицинская помощь.

2.2. Медицинскими организациями второго уровня оказывается первичная медико-санитарная помощь, а так же специализированная медицинская помощь.

2.3. Медицинские организации второго уровня оказывают медицинскую помощь пациентам, прикрепленным к данной медицинской организации и пациентам медицинских организаций первого уровня, согласно зоне обслуживания медицинских организаций второго уровня в соответствии с приказом министерства здравоохранения Новгородской области от 26 декабря 2022 года № 1570-Д «О межрайонных медицинских организациях, оказывающих специализированную, в том числе высокотехнологичную, медицинскую помощь».

2.4. Медицинскими организациями третьего уровня оказывается специализированная, в том числе высокотехнологичная, медицинская помощь.

3. Первичная медико-санитарная помощь предусматривает мероприятия по профилактике, диагностике, лечению аллергических заболеваний и болезней, ассоциированных с иммунодефицитами, медицинской реабилитации, формированию здорового образа жизни.

3.1. Организация первичной медико-санитарной помощи осуществляется по территориально-участковому принципу в соответствии с приказом Министерства здравоохранения и социального развития Российской Федерации от 15 мая 2012 года № 543н «Об утверждении Положения об организации оказания первичной медико-санитарной помощи населению».

3.2. Первичная медико-санитарная помощь предусматривает:  
первичную доврачебную медико-санитарную помощь;  
первичную врачебную медико-санитарную помощь;  
первичную специализированную медико-санитарную помощь.

3.3. Первичная медико-санитарная помощь оказывается в амбулаторных условиях и в условиях дневного стационара.

3.4. Первичная доврачебная медико-санитарная помощь оказывается медицинскими работниками со средним медицинским образованием.

3.5. Первичная врачебная медико-санитарная помощь оказывается врачами-терапевтами, врачами-терапевтами участковыми и врачами общей практики (семейными врачами).

3.6. При наличии медицинских показаний к оказанию медицинской помощи, не требующей ее оказания в стационарных условиях, врач-терапевт участковый, врач общей практики (семейный врач), медицинский работник со средним медицинским образованием, врач-терапевт направляют больного в кабинет врача-аллерголога-иммунолога медицинской организации (при наличии) для оказания первичной специализированной медико-санитарной помощи.

3.7. Первичная специализированная медико-санитарная помощь оказывается врачом-аллергологом-иммунологом, а в случае его отсутствия – врачом-терапевтом.

3.8. В зависимости от сложности клинического случая, а также в случае отсутствия профильного специалиста в медицинской организации, пациент направляется в медицинскую организацию, подведомственную министерству здравоохранения Новгородской области, оказывающую специализированную медицинскую помощь взрослому населению по профилю «аллергология и иммунология» в соответствии с Перечнем состояний и нозологических форм, рекомендованных для направления в медицинские организации для оказания первичной специализированной медицинской помощи (Приложение № 3).

3.9. Пациенты с нозологическими кодами группы 1 и 3 направляются в ГОБУЗ «Новгородская областная инфекционная больница», ГОБУЗ «Новгородская областная клиническая больница»; с нозологическими кодами группы 2 - в ОАУЗ «Новгородский областной кожно-венерологический диспансер», ГОБУЗ «Новгородская областная клиническая больница»; с нозологическими кодами группы 4 - в ГОБУЗ «Новгородский центр по профилактике и борьбе со СПИД и инфекционными заболеваниями «Хелпер», ГОБУЗ «Новгородская областная инфекционная больница».

4. Специализированная, в том числе высокотехнологичная, медицинская помощь оказывается врачами-аллергологами-иммунологами ГОБУЗ «Новгородская областная клиническая больница», ГОБУЗ «Новгородская областная инфекционная больница» в условиях дневного и круглосуточного стационара и включает в себя профилактику, диагностику, лечение заболеваний и состояний, требующих использования высокотехнологичных методов лечения, а также медицинскую реабилитацию.

4.1. Оказание медицинской помощи в медицинской организации, оказывающей специализированную, в том числе высокотехнологичную медицинскую помощь, осуществляется по медицинским показаниям:

при самостоятельном обращении пациента или совместно с его законным представителем;

по направлению фельдшера, врача-терапевта, врача-терапевта участкового, врача общей практики (семейного врача) врача-аллерголога-иммунолога медицинской организации к которой прикреплен пациент для оказания первичной специализированной медико-санитарной помощи.

бригадой скорой медицинской помощи.

4.2. Решение о необходимости оказания медицинской помощи пациенту в медицинской организации 3 уровня принимается в соответствии с рекомендациями врача-аллерголога-иммунолога. Дата госпитализации согласовывается с сотрудниками медицинской организации 3 уровня, ответственными за плановую госпитализацию, после проведения консультации, в том числе с применением телемедицинских технологий. Врач-терапевт, врач-терапевт участковый, врач общей практики или врач-аллерголог-иммунолог назначают обследования, необходимые для госпитализации. В случае невозможности проведения обследований в амбулаторных условиях, пациент направляется на госпитализацию в медицинскую организацию 2 уровня с

целью подготовки к плановой госпитализации в медицинскую организацию 3 уровня.

4.3. Госпитализация в медицинскую организацию 3 уровня может осуществляться путем перевода из медицинской организации 2 уровня. В случае отсроченной плановой госпитализации, пациента выписывают с рекомендациями о наблюдении в амбулаторных условиях в медицинской организации по месту прикрепления. В выписном эпикризе указывается плановая дата госпитализации в медицинскую организацию 3 уровня (по согласованию).

4.4. Плановая медицинская помощь оказывается пациентам с заболеваниями по профилю «аллергология и иммунология» не сопровождающимся угрозой жизни, не требующие экстренной и неотложной помощи, отсрочка оказания которой на определенное время не повлечет за собой ухудшение состояния, угрозу жизни и здоровью больного.

5. Скорая, в том числе скорая специализированная, медицинская помощь пациентам, требующим срочного медицинского вмешательства, оказывается фельдшерскими выездными бригадами скорой медицинской помощи, врачебными выездными бригадами скорой медицинской помощи.

5.1. Скорая, в том числе скорая специализированная, медицинская помощь оказывается в экстренной или неотложной форме вне медицинской организации, а также в амбулаторных и стационарных условиях.

5.2. При оказании скорой медицинской помощи, в случае необходимости, осуществляется медицинская эвакуация, которая включает в себя санитарно-авиационную и санитарную эвакуацию.

5.3. Бригада скорой медицинской помощи доставляет пациентов с угрожающими жизни состояниями в медицинские организации, имеющие в своей структуре отделение анестезиологии-реанимации или блок (палату) реанимации и интенсивной терапии и обеспечивающие круглосуточное медицинское наблюдение и лечение.

5.4. При наличии медицинских показаний после устранения угрожающих жизни состояний пациенты переводятся в терапевтическое отделение медицинской организации для оказания специализированной медицинской помощи.

6. При наличии медицинских показаний лечение проводят с привлечением врачей-специалистов по специальностям, предусмотренным Номенклатурой специальностей специалистов с высшим и послевузовским медицинским и фармацевтическим образованием в сфере здравоохранения Российской Федерации, утвержденной приказом Министерства здравоохранения и социального развития Российской Федерации от 07 октября 2015 года № 700н.

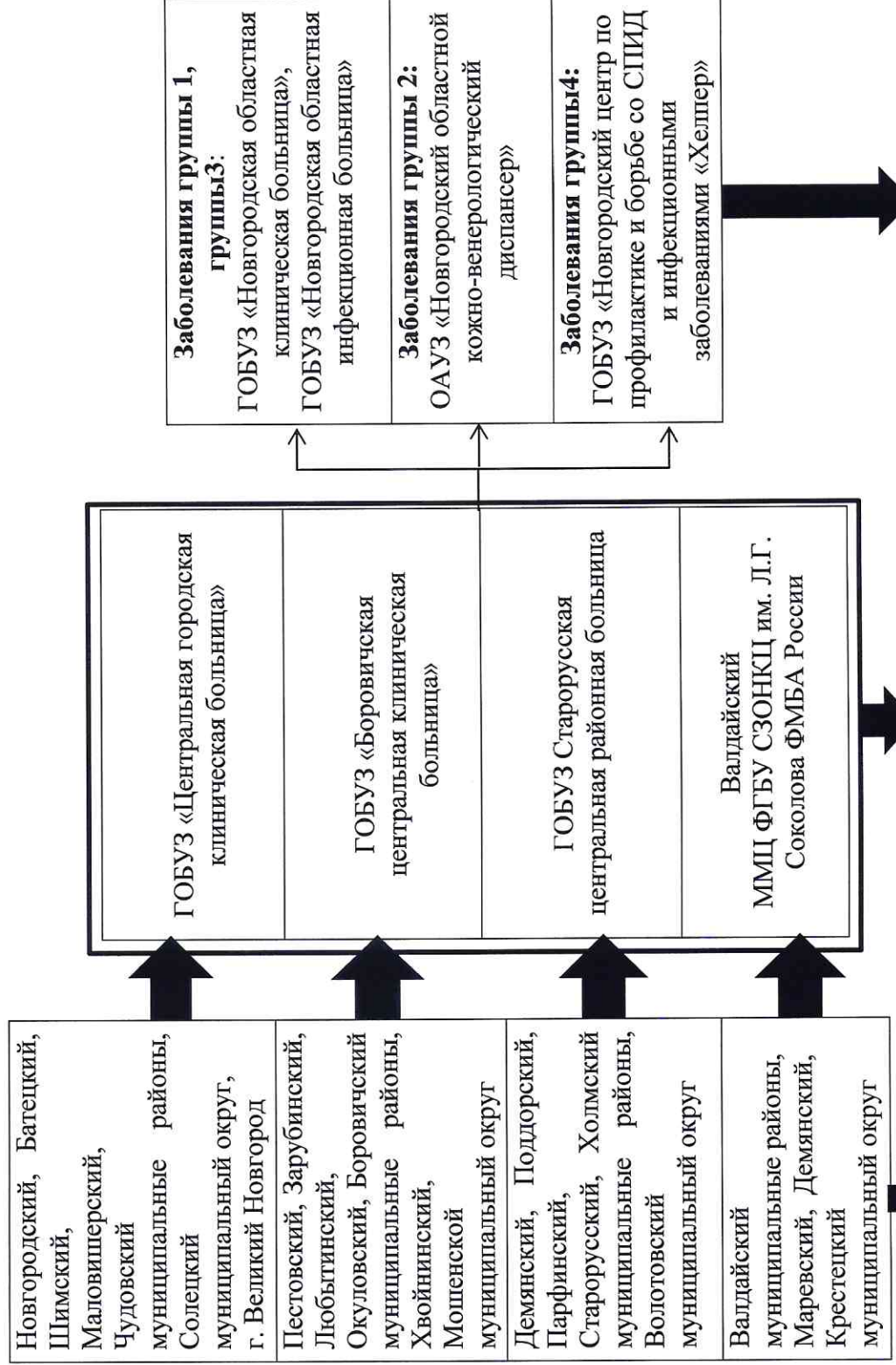
7. При наличии медицинских показаний к оказанию высокотехнологичной медицинской помощи пациента направляют в медицинскую организацию, оказывающую высокотехнологичную медицинскую помощь в соответствии с Порядком направления граждан Российской Федерации для оказания высокотехнологичной медицинской помощи за счет бюджетных ассигнований, предусмотренных в федеральном

бюджете Министерству здравоохранения и социального развития Российской Федерации, путем применения специализированной информационной системы, утвержденным приказом Министерства здравоохранения и социального развития Российской Федерации от 2 октября 2019 года № 824н.

8. При наличии медицинских показаний пациенты с заболеваниями по профилю «аллергология и иммунология» для проведения реабилитационных мероприятий направляются в специализированные медицинские центры, а также санаторно-курортные организации.

8.1. При определении медицинской организации для дальнейшего оказания медицинской помощи и этапа медицинской реабилитации необходимо проводить оценку по шкале реабилитационной маршрутизации.

**Схема маршрутизации пациентов при оказании медицинской помощи взрослому населению по профилю  
«аллергология и иммунология»**



**Специализированные медицинские центры для реабилитационных мероприятий, а также санаторно-курортные организации**

**Перечень состояний и нозологических форм, рекомендованных для направления взрослого населения по профилю «аллергология и иммунология» в медицинские организации, подведомственные министерству здравоохранения Новгородской области, для оказания специализированной (включая высокотехнологичную) медицинской помощи**

Группа 1: Аллергические заболеваний с поражением органов дыхания	Группа 2: Кожные проявления аллергических заболеваний	Группа 3: Первичные и вторичные иммунодефицитные состояния (за исключением ВИЧ- инфекции)	Группа 4: ВИЧ-инфекция и ассоциированные состояния
J30 J30.1 J30.2 J30.3 J30.4 J45.0 J45.1 J45.8 J45.9	L20 L20.8 L20.9 L27.2 L28.0 K52.2 T78.1 L50 L50.0 L50.1 L50.2 L50.3 L50.4 L50.5 L50.6 L50.8 L50.9 T78.3	D80-D89 D84.9	B20 - B24 R75